

il Presidente

**DISPOSIZIONE ORGANIZZATIVA n. 3/P del 30 giugno 2008
“FS Logistica”**

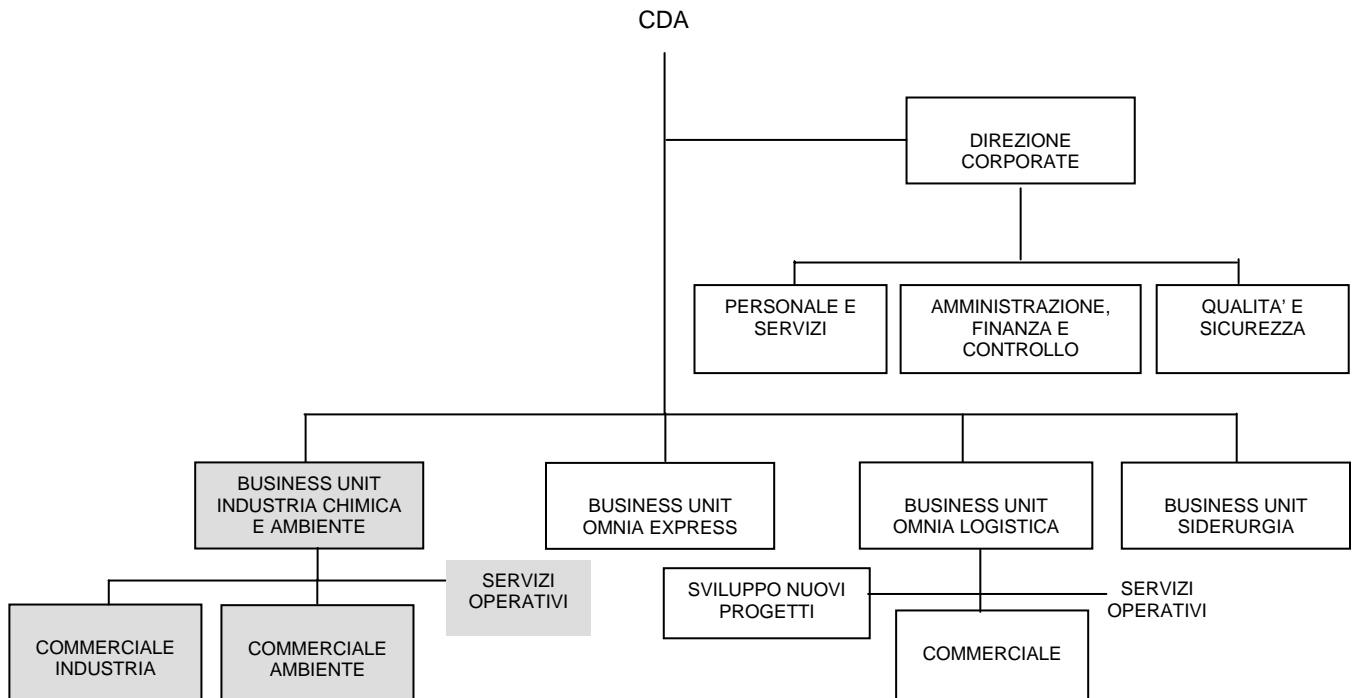
La presente Disposizione modifica l'articolazione organizzativa di FS Logistica S.p.A.

Alle dirette dipendenze del CDA viene istituita la struttura organizzativa BUSINESS UNIT INDUSTRIA CHIMICA E AMBIENTE con le specificazioni di seguito indicate.

Le strutture Business Unit Cargo Chemical e Business Unit Ecolog, con le sottostanti articolazioni, sono soppresse.

Alle dirette dipendenze del Responsabile della Business Unit Industria Chimica e Ambiente sono istituite le strutture organizzative COMMERCIALE INDUSTRIA e COMMERCIALE AMBIENTE e la posizione organizzativa SERVIZI OPERATIVI, con le specificazioni di seguito riportate.

Articolazione organizzativa



BUSINESS UNIT INDUSTRIA CHIMICA E AMBIENTE

Missione

Contribuisce alla definizione del posizionamento strategico aziendale, garantendo lo sviluppo ed il presidio del business di competenza attraverso l'ottimizzazione della redditività dei servizi e dei risultati economici e finanziari, sulla base delle strategie e obiettivi aziendali e in coerenza con le politiche di Gruppo.

Aree di responsabilità

In coerenza con le politiche di Gruppo e aziendali e sulla base delle strategie e degli obiettivi aziendali definiti, per i prodotti e mercati di competenza:

- assicura lo sviluppo e il presidio del business della logistica integrata per l'industria chimica e petrolchimica attraverso, principalmente, soluzioni di trasporto su ferrovia e combinato ferrovia-strada -trasporto marittimo, perseguendo economie di scala e riduzione dell'impatto ambientale, attraverso l'elaborazione di studi di fattibilità, definizione e gestione dei progetti e assistenza tecnico-logistica;
- assicura lo sviluppo e il presidio del business della gestione del ciclo dei rifiuti attraverso soluzioni integrate di trasporto su ferrovia e intermodali, trattamento e smaltimento in partnership con i soggetti specializzati nelle fasi del trasferimento e dello smaltimento, contribuendo inoltre alla definizione del posizionamento strategico aziendale;
- assicura la massimizzazione della redditività dei servizi attraverso l'ottimizzazione dei risultati economici e finanziari, lo sviluppo e pianificazione delle attività di marketing e dei servizi commerciali di vendita e assistenza alla clientela per i prodotti offerti, attraverso la definizione dei prezzi, le specifiche funzionali dei prodotti/servizi, l'elaborazione dell'offerta commerciale e la definizione dell'organizzazione commerciale e la gestione dei contratti;
- assicura la progettazione e gestione di soluzioni logistiche integrate anche a completa esternalizzazione per il cliente, attraverso la progettazione e realizzazione di raccordi ferroviari, anche in regime di "project financing", la gestione delle manovre ferroviarie all'interno degli stabilimenti dei clienti, dei servizi di carico o scarico dei prodotti e degli uffici spedizione, del parco ferrocisterne e/o del materiale di carico specialistico (tank-container, casse mobili etc..) necessario al trasporto nonché dei servizi di manutenzione, revisione, pulizia e bonifica di tali mezzi;
- assicura nel rispetto nella normativa nazionale e comunitaria vigente in materia. la progettazione e gestione di soluzioni logistiche per lo smaltimento dei rifiuti che privilegiano il trasporto su ferro, integrando le esigenze dei diversi operatori coinvolti, anche al fine di realizzare economie di scala e ridurre l'impatto ambientale nel ciclo dei rifiuti, attraverso l'elaborazione di studio di fattibilità, definizione del progetto, assistenza tecnico-logistica;
- assicura la gestione dei servizi correlati al progetto logistico e relativi all'assistenza legale-normativa, gestione amministrativa del progetto, elaborazione report ambientali, nel rispetto nella normativa nazionale ed internazionale vigente;
- interloquisce con la competente struttura della Capogruppo per la gestione dei rapporti con il Ministero dell'Ambiente, gli Enti Locali e soggetti dell'associazionismo di settore;
- assicura, per le strutture di competenza, il rispetto di procedure e standard in materia di sicurezza del lavoro e ambiente, ivi compreso ogni adempimento di legge in materia di rifiuti.

COMMERCIALE INDUSTRIA**Aree di responsabilità**

In coerenza con le politiche di Gruppo, le strategie e gli obiettivi aziendali definiti, sulla base delle esigenze e proposte espresse dalle strutture aziendali, anche raccordandosi, con le competenti strutture di Trenitalia, per il mercato di riferimento:

- definisce gli elementi necessari all'elaborazione del piano di Marketing e Vendite annuale della Business Unit;
- elabora il budget dei ricavi e dei margini, monitorandone gli scostamenti per gli interventi correttivi;
- sviluppa la redditività dei servizi commerciali attraverso la definizione degli elementi costitutivi del pricing nonché la definizione delle specifiche funzionali dei prodotti in linea con le aspettative del mercato e in coerenza con le esigenze della clientela;
- effettua le valutazioni di nuove opportunità attraverso screening di mercato;
- cura la gestione dei contratti verificando e monitorando il rispetto degli standard definiti;
- ottimizza i servizi commerciali di vendita e di assistenza alla clientela per i prodotti offerti, attraverso la gestione della rete di vendita e il coordinamento delle attività di customer care;
- fornisce supporto tecnico specialistico alla competente struttura della Capogruppo nella gestione dei rapporti con il Ministero dell'Ambiente, gli Enti Locali e soggetti dell'associazionismo di settore.

COMMERCIALE AMBIENTE**Aree di responsabilità**

In coerenza con le politiche di Gruppo, le strategie e gli obiettivi aziendali definiti, sulla base delle esigenze e proposte espresse dalle strutture aziendali, anche raccordandosi, con le competenti strutture di Trenitalia, per il mercato di riferimento:

- definisce gli elementi necessari all'elaborazione del piano di Marketing e Vendite annuale della Business Unit;
- elabora il budget dei ricavi e dei margini, monitorandone gli scostamenti per gli interventi correttivi;
- sviluppa la redditività dei servizi commerciali attraverso la definizione degli elementi costitutivi del pricing nonché la definizione delle specifiche funzionali dei prodotti in linea con le aspettative del mercato e in coerenza con le esigenze della clientela;
- effettua le valutazioni di nuove opportunità attraverso screening di mercato;
- cura la gestione dei contratti verificando e monitorando il rispetto degli standard definiti;
- ottimizza i servizi commerciali di vendita e di assistenza alla clientela per i prodotti offerti, attraverso la gestione della rete di vendita e il coordinamento delle attività di customer care;
- fornisce supporto tecnico specialistico alla competente struttura della Capogruppo nella gestione dei rapporti con il Ministero dell'Ambiente, gli Enti Locali e soggetti dell'associazionismo di settore.

SERVIZI OPERATIVI**Aree di attività**

Per i business di competenza, anche in raccordo con le competenti strutture di Trenitalia:

- coordinare le attività operative sul territorio nazionale ed estero, assicurandone l'ottimizzazione;
- curare la progettazione e realizzazione di raccordi ferroviari, la gestione delle manovre ferroviarie e la gestione del carico/scarico delle merci, necessari al trasporto;
- assicurare il coordinamento delle attività svolte nei cantieri della Business Unit;
- definire le linee generali di svolgimento tecnico delle operazioni e della qualità delle risorse da acquisire dai fornitori di servizi ambientali e logistici, quando necessario interfacciando, in raccordo con il Responsabile della Business Unit, le competenti strutture istituzionali;
- supportare la struttura commerciale nella individuazione delle migliori soluzioni in termini tecnico/economici relative alle offerte per lo smaltimento e trasporto rifiuti sulla base delle richieste dei potenziali clienti;
- coordinare le attività connesse all'ottenimento dei permessi per il trasporto transfrontaliero dei rifiuti;
- coordinare le applicazioni della vigente normativa in materia ambientale comunitaria e i relativi aggiornamenti e fornire consulenza in ambito aziendale;
- formulare il budget relativamente ai costi operativi.

Firmato
Vincenzo Soprano

*Direzione Corporate
Personale e Servizi
Il Responsabile*

**COMUNICAZIONE GESTIONALE n. 2/DC.PS del 30 giugno 2008
“Business Unit Industria Chimica e Ambiente”**

In riferimento alla DO n. 3/P del 30/6/2008 la titolarità della posizione organizzativa SERVIZI OPERATIVI, con sede Milano, è affidata a Riccardo BOTTIGLIERO.

Firmato
Marco Romani

FS LOGISTICA Spa

Società con socio unico soggetta alla direzione e coordinamento di Ferrovie dello Stato S.p.A.

Sede Legale: Piazza della Croce Rossa, 1 – 00161 Roma
Unità Locale: Viale dello Scalo San Lorenzo, 16 – 00185 Roma
Cap.Soc. Euro 318.394.269 i.v.

N.Registro Imprese, codice fiscale e P.iva 03611161005
R.E.A. di Roma 677481

www.fslogistica.it

Il Presidente

ORDINE DI SERVIZIO n. 5/P del 30 giugno 2008
“FS Logistica”

In riferimento alla DO n. 3/P del 30/6/2008 vengono attribuite le seguenti titolarità:

- la struttura organizzativa Business Unit INDUSTRIA CHIMICA E AMBIENTE, con sede Milano, è affidata a Mario CASTALDO;
- la struttura organizzativa COMMERCIALE INDUSTRIA, con sede Roma, è affidata a Paola NEGRI;
- la struttura organizzativa COMMERCIALE AMBIENTE, con sede Milano, è affidata a Furio BOMBARDI.

Con decorrenza 31 luglio 2008 Franco Pascoli lascia la Società.

Firmato
Vincenzo Soprano

FS LOGISTICA Spa

Società con socio unico soggetta alla direzione e coordinamento di Ferrovie dello Stato S.p.A.

Sede Legale: Piazza della Croce Rossa, 1 – 00161 Roma
Unità Locale: Viale dello Scalo San Lorenzo, 16 – 00185 Roma
Cap.Soc. Euro 318.394.269 i.v.

N.Registro Imprese, codice fiscale e P.iva 03611161005
R.E.A. di Roma 677481

www.fslogistica.it