

**DISPOSIZIONE ORGANIZZATIVA n. 894/AD del 6 lug 2009**  
**“Divisione Passeggeri Nazionale/Internazionale”**

**Principali logiche organizzative:**

Al fine di massimizzare il risultato di business in termini di ricavi e soddisfazione del cliente relativamente ai servizi Freccia Argento e Freccia Bianca, la struttura di Esercizio N/I modifica la propria articolazione organizzativa definendo strutture di esercizio, produzione e manutenzione dedicate a tali servizi e assegnando alle stesse responsabilità, mezzi e risorse al fine di una piena responsabilità per il raggiungimento degli obiettivi assegnati. Conseguentemente la struttura Esercizio N/I e le sottostanti strutture modifica articolazione organizzativa e aree di responsabilità come di seguito indicato.

La struttura organizzativa ESERCIZIO N/I modifica l'articolazione organizzativa come di seguito indicato.

Alle dirette dipendenze di ESERCIZIO N/I:

sono istituite le strutture organizzative:

- ESERCIZIO FRECCIA BIANCA alle cui dirette dipendenze:
  - o è istituita la struttura organizzativa PRODUZIONE FRECCIA BIANCA;
  - o passano ad operare le strutture organizzative:
    - IMC MESTRE,
    - MANUTENZIONE ETR470 E ES\* CITY MILANO;
- ESERCIZIO FRECCIA ARGENTO e in tale ambito :
  - o è istituita la struttura organizzativa PRODUZIONE FRECCIA ARGENTO,
  - o passa ad operare la struttura organizzativa IMC ES\* ROMA;

cambiano denominazione e modificano le aree di responsabilità le strutture organizzative:

- PRODUZIONE N/I in PRODUZIONE SERVIZI BASE N/I alle cui dirette dipendenze:
  - o passa ad operare PRODUZIONE LIGURIA N/I e cambia denominazione in PRODUZIONE TIRRENICA NORD N/I e mantiene la responsabilità sugli impianti di Genova e Ventimiglia e acquisendo la responsabilità sugli impianti di Pisa
  - o cambiano denominazione:
    - COORDINAMENTO DIRETTRICE NORD N/I in PRODUZIONE TRASVERSALE NORD N/I e mantiene la responsabilità sugli impianti di Milano, Domodossola, Torino, Modane, Verona, Bolzano e Brennero. In tale ambito sono ridefinite unità organizzative di microstruttura:
      - PRODUZIONE LOMBARDIA N/I
      - PRODUZIONE PIEMONTE N/I
      - PRODUZIONE TRIVENETO N/I

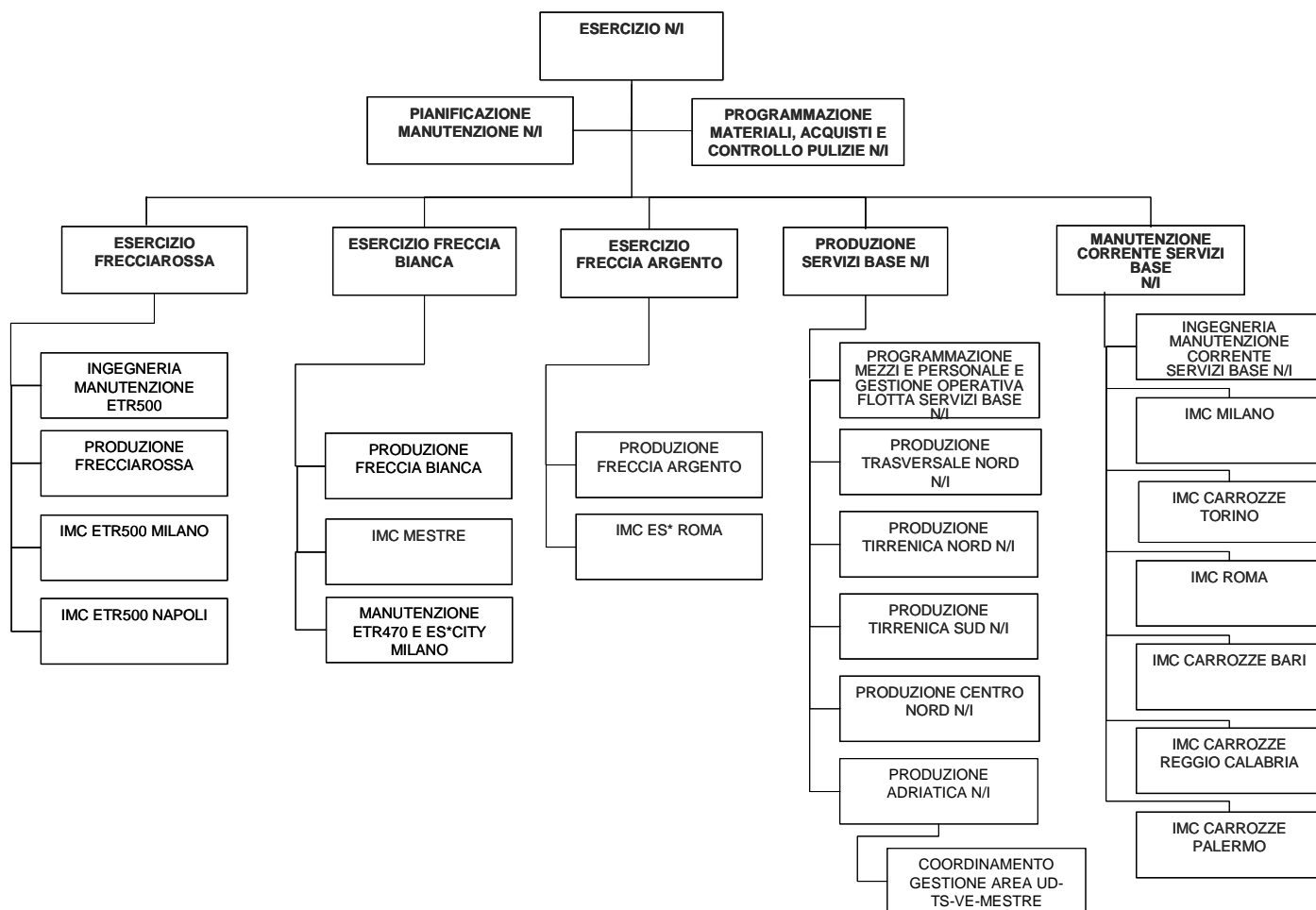
- COORDINAMENTO DIRETTRICE CENTRO NORD N/I in PRODUZIONE CENTRO NORD N/I e mantiene la responsabilità sugli impianti di Bologna, Piacenza, Roma e Firenze. In tale ambito sono ridefinite come unità organizzative di microstruttura:
  - PRODUZIONE EMILIA ROMAGNA N/I
  - PRODUZIONE LAZIO UMBRIA N/I
  - PRODUZIONE TOSCANA N/I
- COORDINAMENTO DIRETTRICE ADRIATICA N/I in PRODUZIONE ADRIATICA N/I, che mantiene la responsabilità sugli impianti di Ancona, Pescara, Bari, Lecce, Taranto, Foggia e acquisisce la responsabilità sugli impianti di Venezia, Udine, Trieste e Mestre. In tale ambito:
  - o è istituita la struttura organizzativa COORDINAMENTO GESTIONE AREA UD-TS-VE-MESTRE
  - o sono ridefinite come unità organizzative di microstruttura:
    - PRODUZIONE MARCHE/ABRUZZO/MOLISE N/I
    - PRODUZIONE PUGLIA N/I
- COORDINAMENTO DIRETTRICE TIRRENICA SUD N/I in PRODUZIONE TIRRENICA SUD N/I e mantiene la responsabilità sugli impianti di Reggio Calabria, Crotone, Paola, Napoli, Salerno, Benevento, Messina, Catania, Palermo e Siracusa. In tale ambito sono ridefinite come unità organizzative di microstruttura:
  - PRODUZIONE BASILICATA/CALABRIA N/I
  - PRODUZIONE CAMPANIA N/I
  - PRODUZIONE SICILIA N/I
- PROGRAMMAZIONE E FORMAZIONE EQUIPAGGI, MANOVRA E FORMAZIONE TRENO N/I in PROGRAMMAZIONE MEZZI E PERSONALE E GESTIONE OPERATIVA FLOTTA SERVIZI BASE N/I e acquisisce le responsabilità relative alla gestione operativa della flotta;
- MANUTENZIONE CORRENTE N/I in MANUTENZIONE CORRENTE SERVIZI BASE N/I alle cui dirette dipendenze passano ad operare le strutture organizzative:
  - o IMC CARROZZE BARI
  - o IMC CARROZZE PALERMO
  - o IMC CARROZZE REGGIO CALABRIA
  - o IMC CARROZZE TORINO
  - o IMC MILANO
  - o IMC ROMA
  - o INGEGNERIA MANUTENZIONE CORRENTE N/I e cambia denominazione in INGEGNERIA MANUTENZIONE CORRENTE SERVIZI BASE N/I

sono soppresse le strutture organizzative:

- MANUTENZIONE CORRENTE LOCOMOTIVE N/I
- MANUTENZIONE CORRENTE CARROZZE N/I
- PROGRAMMAZIONE GESTIONE OPERATIVA FLOTTA E MEZZI N/I e le relative responsabilità ed attività sono trasferite alla struttura Programmazione Mezzi e Personale e Gestione Operativa Flotta Servizi Base.

La definizione delle Unità Organizzative di microstruttura di Esercizio Freccia Bianca ed Esercizio Freccia Argento saranno oggetto di specifica Disposizione Organizzativa in base all'acquisizione di parte delle unità attualmente nell'ambito della Produzione Servizi Base N/I.

Articolazione organizzativa



**PIANIFICAZIONE MANUTENZIONE N/I****Aree di Responsabilità**

In coerenza con gli indirizzi e le politiche aziendali e di Gruppo e sulla base delle linee guida definite da Direzione Tecnica ed interfacciandosi con questa per gli interventi di manutenzione ciclica assegnati alla Divisione:

- cura la programmazione degli interventi di manutenzione e del relativo budget sulla base dei programmi di produzione definiti e in relazione alle capacità produttive degli impianti di manutenzione;
- cura la valutazione di opportunità di esternalizzazione/internalizzazione di specifiche lavorazioni, assicurando la coerenza con gli impegni concordati;
- cura la riprogrammazione delle attività, anche in relazione alle esigenze di commesse ed eventi speciali comunicate dalle competenti strutture della produzione, fornendo alle strutture di Manutenzione territoriali divisionali indicazioni in termini di revisione e allocazione delle capacità produttive/ottimizzazioni trasversali per garantire il rispetto degli obiettivi fissati;
- cura il reporting e il monitoraggio delle attività, attraverso il sistema RSMS, verificando la corretta imputazione dati da parte degli impianti, supportandoli per l'identificazione delle necessarie azioni correttive.

**ESERCIZIO FRECCIA BIANCA**  
**ESERCIZIO FRECCIA ARGENTO****Aree di Responsabilità**

In coerenza con gli indirizzi e le politiche aziendali e di Gruppo e sulla base dell'offerta commerciale degli schemi orario definiti per i servizi di competenza, e delle valutazioni e decisioni adottate dai comitati di vertice, nonché attraverso il presidio, nei limiti di competenza previsti dalle procedure vigenti, dei processi di supporto di Acquisti e Qualità:

- assicura la programmazione, attuazione e controllo dei processi di erogazione del servizio di trasporto, secondo il piano dell'offerta commerciale e il budget definiti e nel rispetto delle esigenze manutentive, nonché il connesso presidio della sicurezza, puntualità e regolarità della circolazione dei treni di competenza, il mantenimento del sistema delle abilitazioni, e l'attuazione dei programmi di formazione tecnico-professionale per il personale assegnato, nel rispetto delle disposizioni di RFI;
- assicura il presidio dei processi di programmazione, attuazione e controllo della manutenzione e, attraverso i responsabili di contratto incaricati, della pulizia del materiale rotabile assegnato, il raggiungimento dei relativi standard definiti, nonché la connessa gestione dei contratti;
- cura la definizione delle proposte di investimento per gli interventi sugli impianti industriali e sulle attrezzature in dotazione, nonché l'interfaccia con il Soggetto Tecnico per il controllo di avanzamento dei singoli progetti/commesse di investimento per il nuovo materiale rotabile in qualità di committente, supportando il responsabile superiore nel coordinamento dei responsabili dei progetti di investimento identificati;
- cura l'identificazione delle soluzioni connesse all'analisi delle criticità e alla valutazione dei rischi specifici inerenti la sicurezza di esercizio, realizzate da Sicurezza di Sistema N/I, e l'attuazione delle relative azioni correttive, attraverso le competenti strutture territoriali interessate dagli interventi, nell'ambito delle responsabilità tecnico-operative delegate e avvalendosi del contributo specialistico delle direzioni centrali per le materie di competenza;
- cura, in qualità di Datore di Lavoro dell'Unità Produttiva di competenza, il rispetto di procedure e standard in materia di sicurezza del lavoro, esercizio e ambiente.

**PRODUZIONE SERVIZI BASE N/I****Are di Responsabilità**

Sulla base dell'offerta commerciale degli schemi orario e degli obiettivi commerciali e di regolarità, puntualità e qualità dell'offerta definiti per i servizi di competenza, attraverso il coordinamento delle strutture di produzione territoriali dipendenti e l'assegnazione degli obiettivi di puntualità e produzione e il controllo di risultato:

- assicura la programmazione ordinaria/straordinaria, la riprogrammazione e la definizione dei turni delle risorse assegnate (equipaggi e mezzi), raccordandosi con la Direzione Pianificazione Industriale per gli interventi di ottimizzazione del processo di pianificazione, ed interfacciandosi con le competenti strutture programmazione e formazione equipaggi degli altri servizi, per lo scambio di risorse nell'ambito del processo di selezione equipaggi, e con le competenti strutture di programmazione e gestione operativa flotta degli altri servizi nel caso di necessità di utilizzo mezzi ad essi assegnati;
- assicura l'attuazione ed il controllo dei servizi di trasporto programmati, attraverso la gestione operativa del materiale rotabile, delle Sale Operative di giurisdizione e del personale di competenza, e la verifica dell'attribuzione delle cause di ritardo sulla base dei meccanismi di Performance Regime definiti nonché la programmazione/riprogrammazione dell'offerta nel breve periodo nei casi di carenza di risorse, di interruzioni programmate, di indicazioni fornite dalla Direzione Pianificazione Industriale, e la connessa eventuale riprotezione dei posti e l'aggiornamento del sistema informativo sirweb in caso di criticità segnalate dagli UMRP territoriali;
- assicura il processo di presa/consegna e di certificazione della qualità e l'accertamento delle caratteristiche tecniche del materiale rotabile in composizione ai treni, rispetto agli standard definiti, attraverso i controlli quali/quantitativi delle prestazioni fornite dalle competenti strutture di Manutenzione, l'emissione dei documenti di scorta e relative prescrizioni tecniche nonché, attraverso i responsabili di contratto incaricati ove assegnati, la programmazione, attuazione e controllo dei servizi di pulizie, verificando il rispetto dei livelli di servizio definiti;
- assicura, sulla base delle linee guida societarie e delle disposizioni e parametri definiti da RFI, la definizione dei contenuti tecnico-normativi necessari per lo sviluppo del sistema delle abilitazioni e la pianificazione delle esigenze formative del personale di bordo e condotta, nonché, di intesa con la competente struttura della Direzione Ingegneria, Sicurezza e Qualità di Sistema, l'elaborazione delle disposizioni e delle istruzioni tecniche per la circolabilità dei rotabili e la definizione delle procedure operative di competenza in materia di esercizio e la relativa attuazione;
- cura, in qualità di Datore di Lavoro dell'Unità Produttiva di competenza, il rispetto di procedure e standard in materia di sicurezza del lavoro, esercizio e ambiente.

**PROGRAMMAZIONE MEZZI E PERSONALE E GESTIONE OPERATIVA  
FLOTTA SERVIZI BASE N/I****Are di Responsabilità**

In coerenza con gli indirizzi e le politiche aziendali e di Gruppo e sulla base dell'offerta commerciale e degli schemi orario definiti per i servizi base, e degli obiettivi e standard di prestazione assegnati alle strutture di produzione territoriali:

- cura la programmazione ordinaria/straordinaria, la riprogrammazione ed il controllo dell'assegnazione di mezzi e risorse agli Impianti, interfacciandosi con le strutture di produzione degli altri servizi per lo scambio di risorse nell'ambito del processo di selezione equipaggi servizi AV, e fornisce gli elementi necessari alla Direzione Pianificazione Industriale per l'ottimizzazione del processo di pianificazione;
- cura la gestione dei contratti del servizio di accompagnamento notte nazionale, garantendo il rispetto degli standard contrattuali definiti e la gestione dei rapporti con le imprese appaltanti;
- cura la definizione della composizione dei treni, del turno dei materiali rotabili e dei mezzi di trazione e la relativa riprogrammazione, per il rispetto della regolarità dell'offerta di trasporto e nei casi di interruzioni programmate, interfacciandosi con le strutture di produzione degli altri servizi nel caso di richiesta di utilizzo mezzi assegnati, nonché la riprogrammazione dell'offerta nel breve periodo nei casi di carenza di risorse e/o di variazioni della domanda, per gruppi organizzati e per manifestazioni speciali e l'attuazione dei provvedimenti a seguito delle modifiche di composizione, la riprotezione dei posti e l'aggiornamento del sistema informativo sirweb in caso di criticità segnalate dagli UMRP territoriali;
- cura l'elaborazione delle procedure applicative relative alle istruzioni tecniche sulla sicurezza di esercizio emanate da RFI per i settori di competenza, in raccordo con Sicurezza di Sistema N/I, ad esclusione delle procedure di competenza della DISQS, anche attraverso l'analisi degli inconvenienti di esercizio più significativi, nonché della normativa e delle istruzioni tecniche per la circolabilità dei rotabili, finalizzate a migliorare gli standard di utilizzazione del parco in esercizio;
- cura la verifica dell'efficienza ed efficacia di impiego della flotta e dei mezzi, anche sulla base delle indicazioni fornite dalle competenti strutture della Direzione Pianificazione Industriale, nonché, coordinando funzionalmente le strutture di produzione territoriali, la gestione operativa ed il monitoraggio del parco rotabile esistente per la definizione del programma di acquisizione/dismissione, nonché lo scambio di veicoli con le reti estere, la relativa contabilità e la partecipazione al RIC.

**PRODUZIONE FRECCIA ARGENTO**  
**PRODUZIONE FRECCIA BIANCA****PRODUZIONE TRASVERSALE NORD N/I**  
**PRODUZIONE TIRRENICA NORD N/I**  
**PRODUZIONE TIRRENICA SUD N/I**  
**PRODUZIONE CENTRO NORD N/I**  
**PRODUZIONE ADRIATICA N/I****Aree di Responsabilità**

Sulla base dell'offerta commerciale degli schemi orario e degli obiettivi commerciali e di regolarità, puntualità e qualità dell'offerta definiti per i servizi di competenza:

- cura la programmazione ordinaria/straordinaria, la riprogrammazione e la definizione dei turni delle risorse assegnate (equipaggi e mezzi), raccordandosi con la Direzione Pianificazione Industriale per gli interventi di ottimizzazione del processo di pianificazione, ed interfacciandosi con le competenti strutture programmazione e formazione equipaggi degli altri servizi, per lo scambio di risorse nell'ambito del processo di selezione equipaggi, e con le competenti strutture di programmazione e gestione operativa flotta degli altri servizi nel caso di necessità di utilizzo mezzi ad essi assegnati;
- cura l'attuazione ed il controllo dei servizi di trasporto programmati, attraverso la gestione operativa del materiale rotabile, della Sala Operativa di giurisdizione e del personale di competenza, e la verifica dell'attribuzione delle cause di ritardo sulla base dei meccanismi di Performance Regime definiti;
- cura la programmazione/riprogrammazione dell'offerta nel breve periodo nei casi di carenza di risorse, di interruzioni programmate, di indicazioni fornite dalla Direzione Pianificazione Industriale, e la connessa eventuale riprotezione dei posti e l'aggiornamento del sistema informativo sirweb in caso di criticità segnalate dagli UMRP territoriali;
- cura il processo di presa/consegna e di certificazione della qualità e l'accertamento delle caratteristiche tecniche del materiale rotabile in composizione ai treni, rispetto agli standard definiti, attraverso i controlli quali/quantitativi delle prestazioni fornite dalle competenti strutture di Manutenzione, l'emissione dei documenti di scorta e relative prescrizioni tecniche nonché, attraverso i responsabili di contratto incaricati ove assegnati, la programmazione attuazione e controllo dei servizi di pulizie, verificando il rispetto dei livelli di servizio definiti;
- cura, sulla base delle linee guida societarie e delle disposizioni e parametri definiti da RFI, la definizione dei contenuti tecnico-normativi necessari per lo sviluppo del sistema delle abilitazioni e la pianificazione delle esigenze formative del personale di bordo e condotta, nonché, di intesa con la competente struttura della Direzione Ingegneria, Sicurezza e Qualità di Sistema, l'elaborazione delle disposizioni e delle istruzioni tecniche per la circolabilità dei rotabili e la definizione delle procedure operative di competenza in materia di esercizio e la relativa attuazione.

**COORDINAMENTO GESTIONE AREA UD-TS-VE-MESTRE****Aree di Responsabilità**

Supporta il responsabile superiore, attraverso il coordinamento funzionale degli impianti dell'area di competenza, relativamente a:

- programmazione ordinaria/straordinaria, riprogrammazione e definizione dei turni risorse assegnate (equipaggi e mezzi) e programmazione e attuazione dei processi di scambio di risorse nell'ambito del processo di selezione equipaggi;
- attuazione e controllo dei servizi di trasporto programmati e riprogrammazione dell'offerta nel breve periodo nei casi di carenza di risorse, di interruzioni programmate, di indicazioni fornite dalla Direzione Pianificazione Industriale;
- presa/consegna e certificazione della qualità del materiale rotabile in composizione ai treni, rispetto agli standard definiti e supporto ai responsabili di contratto pulizie;
- definizione dei contenuti tecnico-normativi necessari per lo sviluppo del sistema delle abilitazioni;
- pianificazione delle esigenze formative del personale di bordo e condotta ed elaborazione delle disposizioni e delle istruzioni tecniche per la circolabilità dei rotabili.

**INGEGNERIA MANUTENZIONE ETR500**  
**INGEGNERIA MANUTENZIONE CORRENTE SERVIZI BASE N/I**

**Aree di Responsabilità**

In coerenza con gli indirizzi e le politiche aziendali e di Gruppo territoriali e relativamente alla tipologia dei mezzi di competenza, e interfacciandosi con la DT per gli interventi di manutenzione ciclica assegnati alla Divisione:

- cura l'elaborazione della proposta di ottimizzazione e sviluppo dei processi e dei metodi manutentivi, sulla base del degrado dei componenti e del comportamento dei rotabili in esercizio, e delle analisi dei guasti/malfunzionamenti, coerentemente con gli standard di sicurezza e di comfort definiti, e supportando la competente struttura della DT nell'individuazione di azioni correttive e interventi strutturali o di processo per l'ottimizzazione dei cicli manutentivi;
- cura la divulgazione della normativa di settore presso gli impianti di manutenzione e la verifica della corretta applicazione;
- cura, attraverso il coordinamento funzionale degli impianti, la manutenzione ordinaria delle infrastrutture e degli impianti in raccordo con la competente struttura della Direzione Tecnica, e l'elaborazione di proposte di investimento industriale per gli impianti;
- fornisce supporto specialistico al responsabile superiore per le attività di valutazione e predisposizione ai fini delle scelte di esternalizzazione/internalizzazione di specifiche lavorazioni;
- cura la rilevazione, l'analisi e la pianificazione delle esigenze formative del personale di manutenzione e verifica e il controllo della relativa erogazione, raccordandosi con le strutture di Risorse Umane Passeggeri N/I per il relativo consolidamento e gli interventi a carattere trasversale di business definiti centralmente.

FIRMATO  
Vincenzo Soprano