

DISPOSIZIONE ORGANIZZATIVA n. 850/AD del 28 apr 2009
“Divisione Passeggeri NI”

Principali logiche organizzative:

Al fine di massimizzare il risultato di business in termini di ricavi e soddisfazione del cliente relativamente ai servizi AV Frecciarossa, la struttura di Esercizio NI modifica la propria articolazione organizzativa definendo strutture di esercizio, produzione e manutenzione dedicate a tali servizi e assegnando alle stesse responsabilità, mezzi e risorse al fine di una piena responsabilità per il raggiungimento degli obiettivi assegnati. Conseguentemente la struttura Esercizio NI e le sottostanti strutture modifica articolazione organizzativa e aree di responsabilità come di seguito indicato.

Alle dirette dipendenze della struttura ESERCIZIO NI:

passano ad operare le strutture organizzative:

- PROGRAMMAZIONE MATERIALI E ACQUISTI NI;
- PROGRAMMAZIONE MANUTENZIONE CORRENTE NI, che cambia denominazione PIANIFICAZIONE MANUTENZIONE NI e acquisisce anche le responsabilità di programmazione degli interventi di manutenzione ciclica assegnati alla Divisione (es. VIS);

è istituita la struttura organizzativa:

- ESERCIZIO FRECCIAROSSA a cui, relativamente all'erogazione dei servizi di trasporto Frecciarossa, sono assegnate le responsabilità di programmazione, attuazione e controllo dei processi di produzione treno e di manutenzione e della pulizia del materiale rotabile assegnato, nonché la definizione delle proposte di investimento per gli interventi sugli impianti industriali e sulle attrezzature in dotazione, il mantenimento del sistema delle abilitazioni, l'attuazione dei programmi di formazione tecnico-professionale per il personale di competenza, l'identificazione delle soluzioni connesse all'analisi delle criticità e alla valutazione dei rischi specifici inerenti la sicurezza di esercizio, l'attuazione e gestione delle procedure di affidamento e di acquisto per i beni/servizi manutenzione ed extramanutentivi decentrati territoriali, e alle cui dirette dipendenze:
 - o è istituita la struttura organizzativa PRODUZIONE FRECCIAROSSA, a cui sono assegnate, per i treni relativi ai servizi Frecciarossa le responsabilità di: programmazione, formazione e gestione operativa equipaggi, normativa commerciale PdB; produzione dei servizi di trasporto secondo orari e offerta definiti, attraverso presa/consegna dei rotabili dagli IMC dedicati, e relativi controlli quali/quantitativi delle prestazioni; accertamento delle caratteristiche tecniche dei rotabili in composizione ai treni ed emissione dei documenti di scorta e relative prescrizioni tecniche, gestione equipaggi e

relativi turni, e connesso mantenimento ed attuazione dei sistemi di abilitazioni e competenze;

- passano ad operare:
 - la struttura organizzativa IMC ETR500 MILANO
 - la struttura organizzativa IMC ETR500 NAPOLI
 - la posizione organizzativa Project Manager INGEGNERIA MANUTENZIONE ETR 500, che è ridefinita come struttura organizzativa

Inoltre

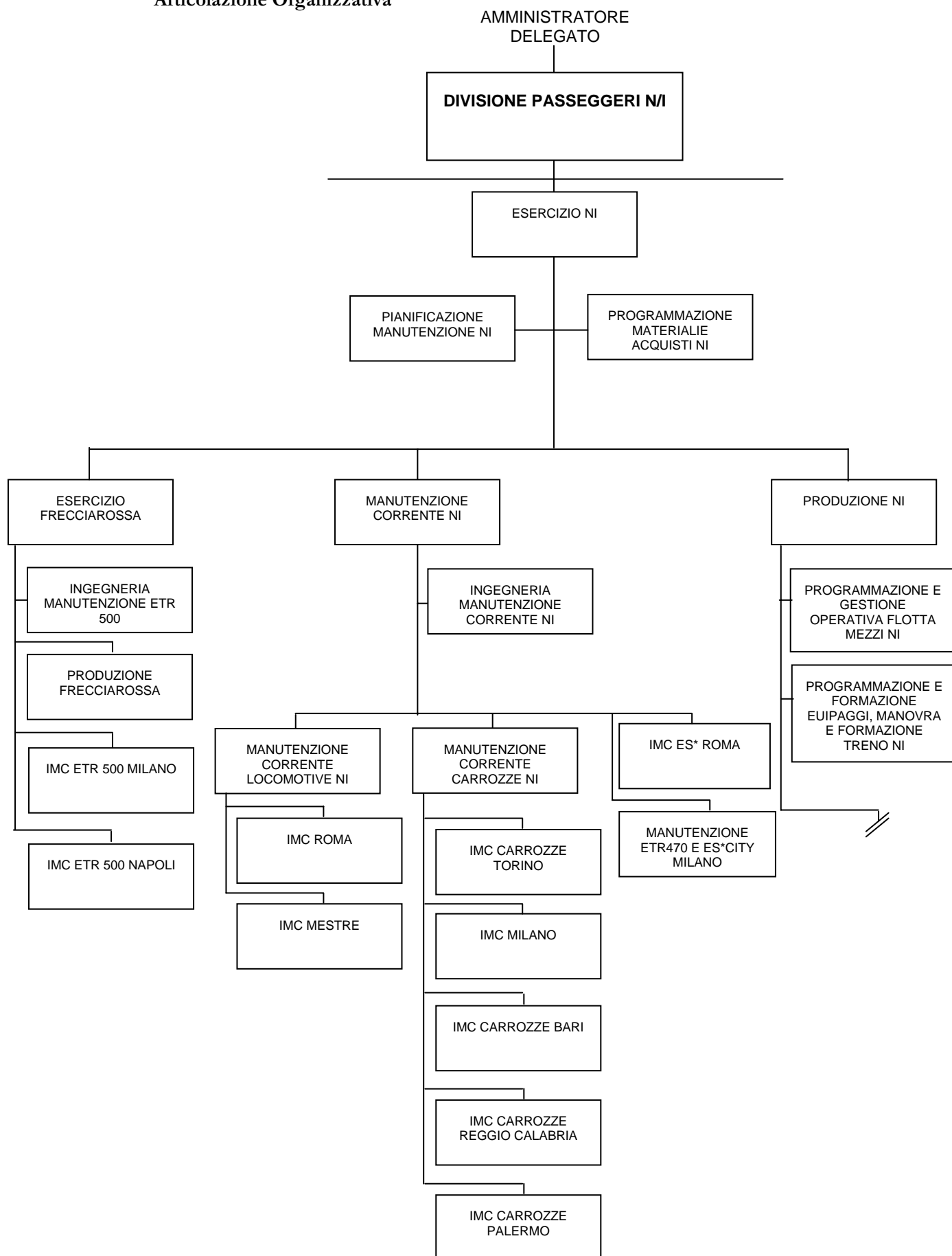
- in ambito MANUTENZIONE CORRENTE NI:
 - sono soppresse le strutture organizzative:
 - MANUTENZIONE CORRENTE ETR 400, e la sottostante struttura IMC ETR ROMA, che cambia denominazione in IMC ES* ROMA, passa ad operare alle dirette dipendenze della struttura superiore Manutenzione NI;
 - CONTROLLO PULIZIE NI le cui responsabilità di coordinamento funzionale e monitoraggio contratti pulizie sono trasferite alla struttura di Programmazione Materiali e Acquisti;
 - cambiano denominazione le strutture organizzativa
 - IMC LOCOMOTIVE MESTRE in IMC MESTRE;
 - IMC LOCO ROMA in IMC ROMA
 - IMC CARROZZE E LOCOMOTIVE MILANO in IMC MILANO;
 - è istituita la struttura organizzativa MANUTENZIONE ETR470 E ES*CITY MILANO che acquisisce la responsabilità di manutenzione della flotta ETR470 e degli rotabili ES*CITY assegnati a Milano;
- in ambito PRODUZIONE NI:
 - è soppressa la struttura organizzativa GESTIONE OPERATIVA E RIPROGRAMMAZIONE MEZZI e le responsabilità ed attività sono trasferite alle strutture ESERCIZIO FRECCIAROSSA e PROGRAMMAZIONE FLOTTA E MEZZI, ognuna per gli equipaggi e i mezzi di competenza.

L'articolazione e allocazione delle Unità Organizzative micro dipendenti dalle strutture oggetto di modifica della presente Disposizione saranno definite con specifica Disposizione Organizzativa.

Inoltre, sono soppresse le posizioni organizzative:

- *Project Manager* SVILUPPO MODELLI E STANDARD DI SUPPORTO AL MIGLIORAMENTO DELLE PERFORMANCE DEL PERSONALE DI ESERCIZIO N/I
- CENTRO DI FORMAZIONE MARTESANA, le cui attività sono riarticolate nell'ambito della struttura superiore.

Articolazione Organizzativa



ESERCIZIO N/I

Aree responsabilità

In coerenza con gli indirizzi e le politiche aziendali e di Gruppo e sulla base dell'offerta commerciale, degli schemi orario definiti e delle valutazioni e decisioni adottate dai comitati di vertice :

- **assicura** la programmazione, attuazione e controllo dei processi di erogazione del servizio di trasporto, secondo il piano dell'offerta commerciale e il budget definiti e nel rispetto delle esigenze manutentive, nonché il connesso presidio della sicurezza, puntualità e regolarità della circolazione dei treni di competenza, interfacciando la Direzione Pianificazione Industriale per la risoluzione delle emergenze di esercizio;
- **assicura** il presidio dei processi di programmazione, attuazione e controllo della manutenzione corrente e della pulizia del materiale rotabile assegnato, il raggiungimento dei relativi standard definiti, nonché la connessa gestione dei contratti;
- **assicura** l'identificazione delle soluzioni connesse all'analisi delle criticità e alla valutazione dei rischi specifici inerenti la sicurezza di esercizio, realizzate da Sicurezza di Sistema N/I, e l'attuazione delle relative azioni correttive, individuando le strutture responsabili dell'implementazione, nell'ambito delle responsabilità tecnico -operative delegate e avvalendosi del contributo specialistico delle direzioni centrali per le materie di competenza;
- **assicura** la definizione delle proposte di investimento per gli interventi sugli impianti industriali e sulle attrezzature in dotazione, nonché l'interfaccia con il Soggetto Tecnico per il controllo di avanzamento dei singoli progetti/commesse di investimento per il nuovo materiale rotabile in qualità di committente, **supportando** il Responsabile nel coordinamento dei responsabili dei progetti di investimento identificati;
- **assicura** il rispetto delle disposizioni di RFI, il mantenimento del sistema delle abilitazioni, e l'attuazione dei programmi di formazione tecnico -professionale per il personale di competenza;
- **assicura**, per i beni e servizi divisionali manutentivi ed extramanutentivi, la raccolta e il consolidamento del fabbisogno, la definizione dei capitolati tecnici, ad esclusione di quelli di competenza di DT, l'attuazione e gestione dell'attività negoziale e selezione dei fornitori nonché la gestione dei contratti e dei rapporti con i fornitori, ove non in carico alla struttura committente, e la necessarie informative alla Direzione Acquisti previste dalle procedure vigenti.

PIANIFICAZIONE MANUTENZIONE N/I

Aree responsabilità

In coerenza con gli indirizzi e le politiche aziendali e di Gruppo e sulla base delle linee guida definite da Direzione Tecnica ed interfacciandosi con questa per gli interventi di manutenzione ciclica assegnati alla Divisione:

- **cura** la programmazione degli interventi di manutenzione corrente e del relativo budget sulla base dei programmi di produzione definiti e in relazione alle capacità produttive degli impianti di manutenzione;
- **cura** la valutazione di opportunità di esternalizzazione/internalizzazione di specifiche lavorazioni, **assicurando** la coerenza con gli impegni concordati;
- **cura** la riprogrammazione delle attività, anche in relazione alle esigenze di commesse ed eventi speciali comunicate dalle competenti strutture della produzione, fornendo alle strutture di Manutenzione Corrente territoriali indicazioni in termini di revisione e allocazione delle capacità produttive/ottimizzazioni trasversali per garantire il rispetto degli obiettivi fissati;
- **cura** il reporting e il monitoraggio delle attività, attraverso il sistema RSMS, verificando la corretta imputazione dati da parte degli impianti, **supportandoli** per l'identificazione delle necessarie azioni correttive.

PROGRAMMAZIONE MATERIALI E ACQUISTI N/I**Aree responsabilità**

In coerenza con gli indirizzi e le politiche aziendali e di Gruppo:

- **cura** la definizione delle procedure di programmazione e gestione dei beni e dei servizi manutentivi ed extramanutentivi, di competenza;
- **cura** la raccolta e consolidamento del fabbisogno di beni e servizi divisionali, manutentivi ed extramanutentivi, e la previsione della relativa domanda dinamica, in coerenza con il budget assegnato, nonché la definizione del fabbisogno consolidato di beni e servizi accentrati, ad esclusione dei ricambi accentrati, comunicandolo alle Direzioni competenti;
- **cura**, per i beni e servizi divisionali manutentivi ed extramanutentivi, ad esclusione dei ricambi, componenti e materiali di consumo, la definizione dei capitolati tecnici, ad esclusione di quelli di competenza di DT, l'attuazione e gestione dell'attività negoziale e selezione dei fornitori nonché la gestione dei contratti e dei rapporti con i fornitori, ove non in carico alla struttura committente, e la necessarie informative alla Direzione Acquisti previste dalle procedure vigenti;
- **cura**, per i ricambi, componenti e materiali di consumo divisionali, la definizione dei capitolati tecnici, la gestione dell'anagrafica, la selezione dei fornitori, l'attività negoziale e la gestione dei contratti e dei rapporti con i fornitori, nonché le necessarie informative alla Direzione Acquisti previste dalle procedure vigenti;
- **cura** il coordinamento dei magazzini di competenza e fornisce alla competente struttura di Direzione Tecnica gli elementi necessari all'ottimizzazione del reticolo distributivo, per il rispetto e il miglioramento della puntualità e qualità del servizio;
- **cura** le attività di valutazione per la vendita dei beni e servizi divisionali, raccordandosi con la competente struttura della Direzione Tecnica per le attività di competenza.
- **cura** il coordinamento funzionale dei Responsabili dei contratti di pulizia per l'analisi e la valutazione delle criticità e delle opportunità di miglioramento trasversale del servizio e per il consolidamento delle esigenze in materia di servizi di pulizia ai fini della valutazione economica.

ESERCIZIO FRECCIAROSSA

Aree responsabilità

In coerenza con gli indirizzi e le politiche aziendali e di Gruppo e sulla base dell'offerta commerciale degli schemi orario definiti per i servizi Frecciarossa, e delle valutazioni e decisioni adottate dai comitati di vertice :

- **cura** la definizione degli indicatori di prestazione e dei connessi obiettivi da assegnare alle dipendenti strutture territoriali verificandone il raggiungimento, raccordandosi con la struttura di produzione NI per la coerenza del sistema di indicatori;
- **assicura** la programmazione, attuazione e controllo dei processi di erogazione del servizio di trasporto, secondo il piano dell'offerta commerciale e il budget definiti e nel rispetto delle esigenze manutentive, nonché il connesso presidio della sicurezza, puntualità e regolarità della circolazione dei treni di competenza, interfacciando la Direzione Pianificazione Industriale per la risoluzione delle emergenze di esercizio;
- **assicura** il presidio dei processi di programmazione, attuazione e controllo della manutenzione e, attraverso i responsabili di contratto incaricati, della pulizia del materiale rotabile assegnato, il raggiungimento dei relativi standard definiti, nonché la connessa gestione dei contratti;
- **cura** la definizione delle proposte di investimento per gli interventi sugli impianti industriali e sulle attrezzature in dotazione, nonché l'interfaccia con il Soggetto Tecnico per il controllo di avanzamento dei singoli progetti/commesse di investimento per il nuovo materiale rotabile in qualità di committente, **supportando** il Responsabile nel coordinamento dei responsabili dei progetti di investimento identificati;
- **assicura** il rispetto delle disposizioni di RFI, il mantenimento del sistema delle abilitazioni, e l'attuazione dei programmi di formazione tecnico-professionale per il personale di competenza;
- **cura** l'identificazione delle soluzioni connesse all'analisi delle criticità e alla valutazione dei rischi specifici inerenti la sicurezza di esercizio, realizzate da Sicurezza di Sistema N/I, e l'attuazione delle relative azioni correttive, attraverso le competenti strutture territoriali interessate dagli interventi, nell'ambito delle responsabilità tecnico-operative delegate e avvalendosi del contributo specialistico delle direzioni centrali per le materie di competenza.
- **assicura**, per i beni e servizi territoriali, l'attuazione e gestione delle procedure di affidamento e di acquisto, attraverso la definizione e gestione dei capitolati tecnici, dei contratti e dei rapporti con i fornitori, nonché la comunicazione a Programmazione Materiali e Acquisti NI dei fabbisogni di beni e servizi acquistati dalla divisione o centralmente;
- **cura**, in qualità di Datore di Lavoro dell'Unità Produttiva di competenza, il rispetto di procedure e standard in materia di sicurezza del lavoro, esercizio e ambiente.

PRODUZIONE FRECCIAROSSA

Aree responsabilità

Sulla base dell'offerta commerciale degli schemi orario e degli obiettivi commerciali e di regolarità dell'offerta definiti per i servizi Frecciarossa:

- **cura** la programmazione ordinaria e straordinaria delle risorse assegnate (equipaggi e mezzi), raccordandosi con la Direzione Pianificazione Industriale per gli interventi di ottimizzazione del processo di pianificazione, ed interfacciandosi con Programmazione e Formazione Equipaggi dei servizi non AV per scambio di risorse nell'ambito del processo di selezione equipaggi servizi AV;
- **cura** la definizione del turno dei materiali rotabili e la riprogrammazione del relativo impiego per il rispetto della regolarità dell'offerta di trasporto, interfacciandosi con la struttura di Programmazione e Gestione Operativa Flotta e Mezzi non AV nel caso di necessità di utilizzo mezzi assegnati ad altri servizi ES*;
- **cura** l'attuazione ed il controllo dei servizi di trasporto programmati, attraverso la gestione operativa del materiale rotabile, della Sala Operativa di giurisdizione e del personale di competenza, nonché la verifica dell'attribuzione delle cause di ritardo sulla base dei meccanismi di Performance Regime definiti;
- **cura** la programmazione/riprogrammazione dell'offerta nel breve periodo nei casi di carenza di risorse, di interruzioni programmate, di indicazioni fornite dalla Direzione Pianificazione Industriale, nonché la connessa eventuale riprotezione dei posti e l'aggiornamento del sistema informativo sirweb in caso di criticità segnalate dagli UMRP territoriali;
- **cura** il processo di presa/consegna e di certificazione della qualità e l'accertamento delle caratteristiche tecniche del materiale rotabile in composizione ai treni, rispetto agli standard definiti, attraverso i controlli quali/quantitativi delle prestazioni fornite dalle competenti strutture di Manutenzione, nonché l'emissione dei documenti di scorta e relative prescrizioni tecniche utilizzando in service gli UMRP dei servizi non AV;
- **cura** la verifica dell'efficienza ed efficacia di impiego della flotta e dei mezzi, anche sulla base delle indicazioni fornite dalle competenti strutture della Direzione Pianificazione Industriale;
- **cura**, sulla base delle linee guida societarie e delle disposizioni e parametri definiti da RFI, la definizione dei contenuti tecnico-normativi necessari per lo sviluppo del sistema delle abilitazioni e la pianificazione delle esigenze formative del personale di bordo e condotta, provvedendo all'elaborazione della manualistica e delle istruzioni tecniche di settore e all'attuazione degli interventi di aggiornamento;
- **cura**, di intesa con la competente struttura della Direzione Ingegneria, Sicurezza e Qualità di Sistema e sulla base delle disposizioni di RFI, l'elaborazione della normativa e delle istruzioni tecniche per la circolabilità dei rotabili, finalizzate a migliorare gli standard di utilizzazione del parco in esercizio, e la definizione delle procedure operative di competenza in materia di esercizio e la relativa attuazione, promuovendo azioni e proposte di miglioramento della sicurezza ferroviaria alle strutture competenti.
- **cura** il rispetto delle normative, procedure e standard in materia di sicurezza del lavoro, esercizio e ambiente.

INGEGNERIA MANUTENZIONE ETR500

Aree responsabilità

In coerenza con gli indirizzi e le politiche aziendali e di Gruppo territoriali e relativamente ai mezzi ETR500, e interfacciandosi con la Direzione Tecnica per gli interventi di manutenzione ciclica assegnati alla divisione:

- **cura** l'elaborazione della proposta di ottimizzazione e sviluppo dei processi e dei metodi manutentivi, sulla base del degrado dei componenti e del comportamento dei rotabili in esercizio, coerentemente con gli standard di sicurezza e di comfort definiti;
- **cura** la divulgazione della normativa di settore presso gli impianti di manutenzione e la verifica della corretta applicazione;
- **cura** le analisi dei guasti/malfunzionamenti, attraverso l'uso dei sistemi, al fine di individuare azioni di miglioramento, comunicandole alla competente struttura della Direzione Tecnica;
- **supporta** la competente struttura della Direzione Tecnica per l'individuazione di interventi strutturali o di processo ai fini dell'ottimizzazione dei cicli manutentivi;
- **cura**, attraverso il coordinamento funzionale degli impianti, la manutenzione ordinaria delle infrastrutture e degli impianti in raccordo con la competente struttura della Direzione Tecnica, e l'elaborazione di proposte di investimento industriale per gli impianti;
- **fornisce supporto** specialistico al Responsabile per le attività di valutazione e predisposizione ai fini delle scelte di esternalizzazione/internalizzazione di specifiche lavorazioni;
- **cura** la rilevazione, l'analisi e la pianificazione delle esigenze formative del personale di manutenzione e verifica e il controllo della relativa erogazione, raccordandosi con le strutture di Risorse Umane Passeggeri N/I per il relativo consolidamento e gli interventi a carattere trasversale di business definiti centralmente.

IMC ETR500 NAPOLI

IMC ETR500 MILANO

Aree responsabilità

Sulla base dell'offerta commerciale, degli schemi orario, dei programmi di produzione, degli obiettivi di livello di servizio e soddisfazione della clientela definiti, :

- **cura** la programmazione, attuazione e controllo delle attività di manutenzione corrente sui rotabili, nel rispetto delle scadenze manutentive, e delle attività di manutenzione ordinaria degli impianti, nonché, attraverso i responsabili di contratto pulizie incaricati, la programmazione, controllo e gestione dei contratti dei servizi di pulizie contrattualizzati, verificando il rispetto dei livelli di servizio concordati con i fornitori;
- **cura** le fasi di presa/consegna del materiale rotabile nonché la verifica e certificazione delle prestazioni rese da terzi, nel rispetto dei livelli di servizio definiti;
- **cura** la definizione del fabbisogno dei ricambi e del materiale di consumo per le attività manutentive di impianto, fornendone comunicazione alla struttura Programmazione Materiali e Acquisti N/I per gli acquisti divisionali, alla competente struttura della Direzione Tecnica per i ricambi accentrati ed effettua direttamente la selezione dei fornitori, l'attività negoziale e la gestione dei contratti per gli acquisti territoriali di competenza, sulla base dei capitolati tecnici forniti dalla struttura di Programmazione Materiali e Acquisti N/I;
- **cura** l'aggiornamento dei dati relativi alle attività programmate e svolte e dei relativi materiali e servizi impegnati;
- **cura** la programmazione e l'attuazione degli interventi di aggiornamento tecnico-professionale del personale di competenza, nonché le attività inerenti il servizio di protezione e prevenzione del sito produttivo ed il rispetto di procedure e standard in materia di sicurezza e ambiente;
- **supporta** la struttura Ingegneria Manutenzione Corrente N/I per eventuali interventi migliorativi/integrativi delle funzionalità del materiale rotabile.

PRODUZIONE N/I

Aree responsabilità

In coerenza con gli indirizzi e le politiche aziendali e di Gruppo e sulla base dell'offerta commerciale degli schemi orario definiti, ad esclusione dei servizi Frecciarossa ove non diversamente dichiarato:

- **assicura** la definizione degli indicatori di prestazione e degli obiettivi di puntualità e produzione da assegnare alle dipendenti strutture territoriali verificandone il raggiungimento;
- **assicura**, sulla base degli obiettivi commerciali definiti, la programmazione ordinaria e straordinaria, delle risorse impiegate (PdC, PdB, manovra, UMR e mezzi), raccordandosi con la Direzione Pianificazione Industriale per gli interventi di ottimizzazione ed i correttivi, e interfacciandosi con Esercizio Frecciarossa per lo scambio di risorse nell'ambito del processo di selezione equipaggi servizi AV, nonché la connessa gestione operativa delle risorse interessate;
- **assicura** la riprogrammazione dell'impiego dei mezzi per il rispetto della regolarità dell'offerta di trasporto e il raggiungimento degli obiettivi commerciali definiti, nonché la programmazione/riprogrammazione dell'offerta nel breve periodo nei casi di carenza di risorse e/o di indicazioni fornite dalla Direzione Pianificazione Industriale, interfacciandosi con Esercizio Frecciarossa al fine di ottimizzare il processo e la gestione operativa nei casi di richiesta di utilizzo mezzi assegnati ad altri servizi ES*;
- **assicura** il monitoraggio del processo di presa/consegna e di certificazione della qualità del materiale rotabile in composizione ai treni rispetto agli standard definiti, attraverso i controlli quali/quantitativi delle prestazioni fornite dalle competenti strutture di Manutenzione Corrente, e ove territorialmente non presenti strutture di manutenzione corrente **assicurando** la programmazione e controllo dei servizi di pulizie contrattualizzati, verificando il rispetto dei livelli di servizio concordati con i fornitori, nonché la programmazione e attuazione delle eventuali azioni correttive;
- **assicura**, sulla base delle linee guida societarie e delle disposizioni e parametri definiti da RFI, la definizione dei contenuti tecnico-normativi necessari per lo sviluppo del sistema delle abilitazioni e la pianificazione delle esigenze formative del personale di condotta, di bordo, di manovra degli UMRP, provvedendo all'elaborazione della manualistica e delle istruzioni tecniche di settore e verificando l'attuazione degli interventi;
- **assicura**, in coordinamento con Direzione Ingegneria, Sicurezza e Qualità di Sistema e Direzione Pianificazione Industriale, la definizione delle procedure operative di competenza in materia di esercizio e la relativa attuazione, promuovendo azioni e proposte di miglioramento della sicurezza ferroviaria alle strutture competenti;
- **cura** l'identificazione delle soluzioni connesse all'analisi delle criticità e alla valutazione dei rischi specifici inerenti la sicurezza di esercizio, realizzate da Sicurezza di Sistema N/I, e l'attuazione delle relative azioni correttive, attraverso le competenti strutture territoriali interessate dagli interventi, nell'ambito delle responsabilità tecnico-operative delegate e avvalendosi del contributo specialistico delle direzioni centrali per le materie di competenza.
- **cura**, in qualità di Datore di Lavoro dell'Unità Produttiva di competenza, il rispetto di procedure e standard in materia di sicurezza del lavoro, esercizio e ambiente.

PROGRAMMAZIONE E FORMAZIONE EQUIPAGGI, MANOVRA E FORMAZIONE TRENO N/I**Aree responsabilità**

In coerenza con gli indirizzi e le politiche aziendali e di Gruppo e sulla base dell'offerta commerciale e degli schemi orario definiti, ad esclusione dei servizi Frecciarossa ove non diversamente dichiarato:

- **cura** la programmazione ordinaria, straordinaria ed il connesso controllo dell'assegnazione delle risorse di condotta, bordo, manovra e formazione treno agli Impianti, interfacciandosi con Produzione Frecciarossa per lo scambio di risorse nell'ambito del processo di selezione equipaggi servizi AV, e fornisce gli elementi necessari alla Direzione Pianificazione Industriale per l'ottimizzazione del processo di pianificazione;
- **cura** la verifica dei livelli di produttività conseguiti, la definizione degli obiettivi di miglioramento e degli standard di prestazione, verificandone il rispetto e promuovendo eventuali azioni correttive, anche sulla base delle indicazioni della Direzione Pianificazione Industriale, e **supporta** altresì le strutture competenti nella programmazione e gestione operativa del PdC, PdB, manovra e formazione treno;
- **cura** la gestione dei contratti del servizio di accompagnamento notte nazionale, garantendo il rispetto degli standard contrattuali definiti e la gestione dei rapporti con le imprese appaltanti;
- **cura** l'elaborazione delle procedure applicative relative alle istruzioni tecniche sulla sicurezza di esercizio emanate da RFI per i settori di competenza, in raccordo con Sicurezza di Sistema N/I, ad esclusione delle procedure di competenza della Direzione Ingegneria, Sicurezza e Qualità di Sistema, anche attraverso l'analisi degli inconvenienti di esercizio più significativi;
- **cura** la rilevazione, l'analisi e la pianificazione delle esigenze formative del PdC, PdB, manovra e formazione treno, e il controllo della relativa erogazione, raccordandosi con le strutture di Risorse Umane Passeggeri N/I per il relativo consolidamento e gli interventi a carattere trasversale di business definiti centralmente;
- **cura** le proposte di progetti di innovazione tecnologica dei processi connessi con gli equipaggi e ne **assicura** l'implementazione di concerto con le strutture competenti di Direzione Ingegneria, Sicurezza e Qualità di Sistema e di Direzione Sistema Informativi.

PROGRAMMAZIONE E GESTIONE OPERATIVA FLOTTA E MEZZI N/I**Aree responsabilità**

In coerenza con gli indirizzi e le politiche aziendali e di Gruppo, sulla base dell'offerta commerciale e degli schemi orario definiti, ad esclusione dei servizi Frecciarossa ove non diversamente dichiarato, e attraverso il coordinamento funzionale dei presidi operativi territoriali:

- **cura** la programmazione e l'assegnazione del materiale rotabile, dei mezzi di trazione e dei mezzi di manovra agli Impianti, fornendo alla Direzione Pianificazione Industriale gli elementi necessari per l'ottimizzazione del processo di pianificazione, nonché la riprogrammazione dei turni per il rispetto della regolarità dell'offerta di trasporto e il raggiungimento degli obiettivi commerciali definiti, e nei casi di interruzioni programmate, interfacciandosi con la struttura di produzione Frecciarossa nel caso di richiesta di utilizzo mezzi assegnati ad altri servizi ES*;
- **cura** la definizione della composizione dei treni, del turno dei materiali rotabili e dei mezzi di trazione per i servizi nazionali, internazionali, ordinari, straordinari, speciali e charter;
- **cura** la verifica dell'efficienza ed efficacia di impiego della flotta e dei mezzi, anche sulla base delle indicazioni fornite dalle competenti strutture della Direzione Pianificazione Industriale;
- **cura**, coordinando funzionalmente le strutture di produzione territoriali, la gestione operativa ed il monitoraggio del parco rotabile esistente (livelli di indisponibilità per materiale in esercizio, vandalizzato, incidentato, sotto sequestro, ecc.) per la definizione del programma di acquisizione/dismissione, nonché lo scambio di veicoli con le reti estere, la relativa contabilità e la partecipazione al RIC;
- **cura** l'elaborazione, di intesa con la competente struttura della Direzione Ingegneria, Sicurezza e Qualità di Sistema e sulla base delle disposizioni di RFI, della normativa e delle istruzioni tecniche per la circolabilità dei rotabili, finalizzate a migliorare gli standard di utilizzazione del parco in esercizio;
- **cura** la programmazione/riprogrammazione dell'offerta nel breve periodo nei casi di carenza di risorse e/o di variazioni della domanda, per gruppi organizzati e per manifestazioni speciali nonché l'attuazione dei provvedimenti a seguito di modifiche di composizione e l'eventuale riprotezione dei posti, per minimizzare gli impatti sul servizio alla clientela, e l'aggiornamento del sistema informativo sirweb in caso di criticità segnalate dagli UMRP territoriali;
- **cura** la definizione degli indicatori di prestazione e l'analisi del relativo andamento per l'elaborazione della reportistica interna della Divisione.

COORDINAMENTO DIRETTRICE NORD N/I
COORDINAMENTO DIRETTRICE CENTRO NORD N/I
COORDINAMENTO DIRETTRICE TIRRENICA N/I
COORDINAMENTO DIRETTRICE ADRIATICA N/I

Aree responsabilità

Per il territorio di competenza, attraverso il coordinamento delle strutture territoriali e ad esclusione dei servizi Frecciarossa, ove non diversamente dichiarato:

- **assicura**, nel rispetto degli obiettivi di puntualità, regolarità, qualità del servizio e di budget, l'attuazione dei programmi di produzione assegnati, **collaborando** con le competenti strutture di Programmazione centrali per l'identificazione dei fabbisogni di mezzi e risorse, attraverso il supporto delle strutture di produzione territoriali;
- **assicura** l'interfaccia con Produzione Frecciarossa per lo scambio di risorse nell'ambito del processo di selezione equipaggi servizi AV, nonché la connessa gestione operativa delle risorse interessate;
- **assicura**, secondo gli standard di qualità ed economicità definiti, il controllo dei processi produttivi, la gestione del personale di condotta, di bordo, di manovra e UMR, e **assicura** il processo di presa e consegna dei rotabili dalle competenti strutture della Manutenzione N/I, attraverso l'accertamento delle caratteristiche tecniche dei rotabili in composizione ai treni, l'emissione dei documenti di scorta e le relative prescrizioni tecniche;
- **assicura** la verifica del rispetto dei livelli di servizio definiti per le attività di manutenzione corrente, garantendo, attraverso le strutture di Produzione dipendenti, i controlli quali/quantitativi delle prestazioni fornite dalle competenti strutture della Manutenzione N/I e ove territorialmente non presenti strutture di manutenzione corrente **assicurando**, attraverso i responsabili di contratto incaricati, la programmazione e controllo dei servizi di pulizie contrattualizzati, verificando il rispetto dei livelli di servizio concordati con i fornitori;
- **assicura** la definizione del fabbisogno formativo e di aggiornamento tecnico-professionale del personale di competenza, anche in relazione a situazioni di criticità per la sicurezza dell'esercizio, **assicurando** l'attuazione dei relativi interventi;
- **supporta** le strutture competenti di Risorse Umane Passeggeri N/I nella gestione del personale di competenza e nelle relazioni industriali ed **assicura** altresì per le strutture e gli impianti di competenza, in qualità di datore di lavoro, il rispetto di normative, procedure e standard, in materia di sicurezza del lavoro, esercizio e ambiente.

PRODUZIONE BASILICATA/CALABRIA N/I
PRODUZIONE CAMPANIA N/I
PRODUZIONE EMILIA ROMAGNA N/I
PRODUZIONE LAZIO/UMBRIA N/I
PRODUZIONE LIGURIA N/I
PRODUZIONE LOMBARDIA N/I
PRODUZIONE MARCHE/ABRUZZO/MOLISE N/I
PRODUZIONE PIEMONTE N/I
PRODUZIONE PUGLIA N/I
PRODUZIONE SICILIA N/I
PRODUZIONE TOSCANA N/I
PRODUZIONE TRIVENETO N/I

Aree responsabilità

Per il territorio di competenza, ad esclusione dei servizi Frecciarossa ove non diversamente dichiarato, e nel rispetto degli obiettivi di regolarità, puntualità, qualità del servizio e budget assegnato:

- **cura** la programmazione, attuazione e controllo del processo di produzione attraverso la definizione del fabbisogno di materiale rotabile, la programmazione, gestione e controllo delle risorse produttive assegnate (PdC, PdB, manovra, UMR e mezzi);
- **cura** l'attuazione ed il controllo dei servizi di trasporto programmati, attraverso la gestione operativa del materiale rotabile, della Sala Operativa di giurisdizione e del personale di competenza per il rispetto della regolarità dell'offerta di trasporto e il raggiungimento degli obiettivi commerciali definiti, nonché la verifica dell'attribuzione delle cause di ritardo, per i treni di competenza, sulla base dei meccanismi di Performance Regime definiti;
- **cura** l'attuazione degli interventi correttivi relativi alle anomalie di esclusivo ambito locale attraverso la Sala Operativa di giurisdizione, l'adozione dei provvedimenti disposti provvedimenti disposti dalla Sala Operativa Trenitalia;
- **cura** la presa/consegna dei rotabili, attraverso i controlli quali/quantitativi delle prestazioni fornite dalle competenti strutture di Manutenzione Corrente N/I nonché l'accertamento delle caratteristiche tecniche dei rotabili in composizione ai treni e l'emissione dei documenti di scorta e relative prescrizioni tecniche;
- **cura** l'attuazione degli interventi di aggiornamento e sviluppo delle competenze relative al sistema delle abilitazioni del personale di competenza;
- **cura** il rispetto delle normative, procedure e standard in materia di sicurezza del lavoro, esercizio e ambiente.;
- **cura** l'attuazione dello scambio con Produzione Frecciarossa delle risorse nell'ambito del processo continuo di selezione equipaggi servizi AV, nonché la connessa gestione operativa delle risorse interessate.

MANUTENZIONE CORRENTE N/I

Aree responsabilità

Sulla base dell'offerta commerciale, degli schemi orario, dei relativi programmi di produzione, nonché degli obiettivi di soddisfazione della clientela definiti e attraverso il coordinamento funzionale delle competenti strutture territoriali e ad esclusione delle attività di manutenzione relative agli ETR500:

- **assicura** la programmazione, attuazione e controllo della manutenzione corrente dei rotabili assegnati, interfacciandosi con la Direzione Pianificazione Industriale per l'ottimizzazione della pianificazione del network, nonché la definizione degli standard e degli obiettivi di miglioramento relativi alla manutenzione corrente e alle pulizie, verificandone il rispetto e attuando di eventuali azioni correttive;
- **assicura** la gestione dei contratti di servizi manutentivi e, attraverso i responsabili di contratto incaricati, di pulizie di rotabili ed impianti, verificando e certificando le prestazioni e l'applicazione delle relative norme contrattuali;
- **assicura**, per i beni e servizi divisionali manutentivi ed extramanutentivi, l'attuazione e gestione delle procedure di affidamento e di acquisto, attraverso la definizione e gestione dei capitolati tecnici, dei contratti e dei rapporti con i fornitori, nonché la preventiva informativa alla Direzione Acquisti prevista nel processo di affidamento dalle procedure aziendali;
- **assicura** il processo di ingegneria della manutenzione corrente per i rotabili assegnati e nuovi, nonché l'elaborazione delle proposte di investimento industriale per gli impianti di manutenzione corrente di competenza, raccordandosi con le competenti strutture della Direzione Tecnica;
- **assicura** la programmazione del personale di manutenzione e verifica ed il connesso controllo dell'assegnazione agli impianti, nel rispetto delle disposizioni di RFI, nonché la rilevazione, l'analisi e la pianificazione delle esigenze formative tecnico-professionali del personale di competenza e il controllo della relativa erogazione, raccordandosi con le strutture di Risorse Umane Passeggeri N/I per il relativo consolidamento e gli interventi formativi di business a carattere trasversale definiti centralmente;
- **cura** l'identificazione delle soluzioni connesse all'analisi delle criticità e alla valutazione dei rischi specifici inerenti la sicurezza di esercizio, realizzate da Sicurezza di Sistema N/I, e l'attuazione delle relative azioni correttive, attraverso le competenti strutture territoriali interessate dagli interventi, nell'ambito delle responsabilità tecnico-operative delegate e avvalendosi del contributo specialistico delle direzioni centrali per le materie di competenza.
- **cura**, in qualità di Datore di Lavoro dell'Unità Produttiva di competenza, il rispetto di procedure e standard in materia di sicurezza del lavoro, esercizio e ambiente.

INGEGNERIA MANUTENZIONE CORRENTE N/I**Aree responsabilità**

In coerenza con gli indirizzi e le politiche aziendali e di Gruppo territoriali e ad esclusione delle attività relative agli ETR500:

- **cura** l'elaborazione della proposta di ottimizzazione e sviluppo dei processi e dei metodi manutentivi, sulla base del degrado dei componenti e del comportamento dei rotabili in esercizio, coerentemente con gli standard di sicurezza e di comfort definiti;
- **cura** la divulgazione della normativa di settore presso gli impianti di manutenzione e la verifica della corretta applicazione;
- **cura** le analisi dei guasti/malfunzionamenti, attraverso l'uso dei sistemi, al fine di individuare azioni di miglioramento, comunicandole alla competente struttura della Direzione Tecnica;
- **supporta** la competente struttura della Direzione Tecnica per l'individuazione di interventi strutturali o di processo ai fini dell'ottimizzazione dei cicli manutentivi;
- **cura**, attraverso il coordinamento funzionale degli impianti, la manutenzione ordinaria delle infrastrutture e degli impianti in raccordo con la competente struttura della Direzione Tecnica, e l'elaborazione di proposte di investimento industriale per gli impianti;
- **fornisce supporto** specialistico al Responsabile per le attività di valutazione e predisposizione ai fini delle scelte di esternalizzazione/internalizzazione di specifiche lavorazioni;
- **cura** la rilevazione, l'analisi e la pianificazione delle esigenze formative del personale di manutenzione e verifica e il controllo della relativa erogazione, raccordandosi con le strutture di Risorse Umane Passeggeri N/I per il relativo consolidamento e gli interventi a carattere trasversale di business definiti centralmente.

MANUTENZIONE CORRENTE CARROZZE N/I**Aree responsabilità**

In coerenza con gli indirizzi e le politiche aziendali e di Gruppo, e sulla base delle linee guida definite da Direzione Tecnica e AI:

- **assicura** la realizzazione degli interventi di manutenzione corrente, identificando eventuali opportunità di esternalizzazione/internalizzazione di specifiche lavorazioni, definendo la programmazione di tutte le attività e garantendo il rispetto degli impegni manutentivi, nel rispetto della programmazione e del budget;
- **assicura** la programmazione ed il controllo dell'assegnazione delle risorse di manutenzione e verifica agli impianti e fornisce gli elementi necessari alla Direzione Pianificazione Industriale per l'ottimizzazione del processo di pianificazione;
- **assicura** la verifica dei livelli di produttività conseguiti e il rispetto di standard di prestazione promuovendo eventuali azioni correttive, anche sulla base delle indicazioni della Direzione Pianificazione Industriale, e **supporta** le strutture competenti nella programmazione e gestione operativa del personale, nonché **assicura** la definizione del fabbisogno formativo e di aggiornamento tecnico-professionale del personale di competenza,
- **assicura** il monitoraggio delle programmazioni, al fine di effettuare azioni correttive finalizzate al rispetto degli impegni presi verso la Produzione N/I;
- **assicura** la definizione e la gestione del fabbisogno dei materiali di consumo e dei connessi livelli di scorta necessari agli interventi manutentivi, secondo il programma definito;
- **assicura** la definizione del fabbisogno di investimenti sugli impianti industriali assegnati o di rinnovo tecnologico delle attrezzature in dotazione, raccordandosi con la competente struttura della Direzione Tecnica per lo studio preliminare, la pianificazione di massima dell'investimento, il supporto tecnico per le attività negoziali e contrattuali e per la realizzazione dello stesso;
- **assicura** l'elaborazione di proposte di azioni correttive da apportare sul ciclo di manutenzione, basandosi sulle analisi dei dati di ritorno dalle attività manutentive da fornire alla competente struttura di Ingegneria degli Impianti e della Manutenzione della direzione Tecnica;
- **supporta** le strutture competenti di Risorse Umane Passeggeri N/I nella gestione del personale di competenza e nelle relazioni industriali, ed **assicura** altresì, per le strutture e gli impianti di competenza, in qualità di datore di lavoro il rispetto di normative, procedure e standard, in materia di sicurezza del lavoro, esercizio e ambiente.

IMC CARROZZE REGGIO CALABRIA
IMC CARROZZE BARI
IMC CARROZZE TORINO
IMC CARROZZE PALERMO
IMC ES* ROMA
IMC MESTRE
IMC MILANO
IMC ROMA
MANUTENZIONE ETR470 E ES*CITY MILANO

Aree responsabilità

Sulla base dell'offerta commerciale, degli schemi orario, dei programmi di produzione, degli obiettivi di livello di servizio e soddisfazione della clientela definiti, :

- **cura** la programmazione, attuazione e controllo delle attività di manutenzione corrente sui rotabili, nel rispetto delle scadenze manutentive, e delle attività di manutenzione ordinaria degli impianti, nonché, attraverso i responsabili di contratto pulizie incaricati, la programmazione e controllo e la gestione dei contratti dei servizi di pulizie contrattualizzati, verificando il rispetto dei livelli di servizio concordati con i fornitori;
- **cura** le fasi di presa/consegna del materiale rotabile nonché la verifica e certificazione delle prestazioni rese da terzi, nel rispetto dei livelli di servizio definiti;
- **cura** la definizione del fabbisogno dei ricambi e del materiale di consumo per le attività manutentive di impianto, fornendone comunicazione alla struttura Programmazione Materiali e Acquisti N/I per gli acquisti divisionali, alla competente struttura della Direzione Tecnica per i ricambi accentrati ed effettua direttamente la selezione dei fornitori, l'attività negoziale e la gestione dei contratti per gli acquisti territoriali di competenza, sulla base dei capitolati tecnici forniti dalla struttura di Programmazione Materiali e Acquisti N/I;
- **cura** l'aggiornamento dei dati relativi alle attività programmate e svolte e dei relativi materiali e servizi impegnati;
- **cura** la programmazione e l'attuazione degli interventi di aggiornamento tecnico-professionale del personale di competenza, nonché le attività inerenti il servizio di protezione e prevenzione del sito produttivo ed il rispetto di procedure e standard in materia di sicurezza e ambiente;
- **supporta** la struttura Ingegneria Manutenzione Corrente N/I per eventuali interventi migliorativi/integrativi delle funzionalità del materiale rotabile.

FIRMATO
Vincenzo Soprano